

# Oświęcim inaczej

---

Ewaluacja warsztatów antydyskryminacyjnych

**Adrian Wójcik & Michał Bilewicz**

**12/1/2012**

## **Wprowadzenie**

Prezentowany raport stanowi ocenę skuteczności serii warsztatów antydyskryminacyjnych przeprowadzonych przez Centrum Żydowskie w Oświęcimiu. Szczegółowy schemat badań ewaluacyjnych, jak również użyty w badaniu kwestionariusz, została przygotowany niezależnie od organizatorów warsztatów przez członków Centrum Badań nad Uprzedzeniami Uniwersytetu Warszawskiego – dr. Michała Bilewicza i Adriana Wójcika. Centrum Badań nad Uprzedzeniami jest jednostką naukową afiliowaną przy Wydziale Psychologii Uniwersytetu Warszawskiego zajmującą się na stałe prowadzeniem badań w zakresie uprzedzeń, stereotypów i relacji między-grupowych w różnych kontekstach społecznych. Centrum prowadzi również regularną współpracę z organizacjami pozarządowymi i edukacyjnymi, które zajmują się edukacją o tolerancji, jak również edukacją historyczną o relacjach Polaków z innymi grupami społecznymi. Wśród dotychczasowych instytucji współpracujących z CBU znalazły się m.in. Ministerstwo Spraw Zagranicznych RP, Forum Dialogu między Narodami, Muzeum Historii Żydów Polskich oraz Fundacja Batorego. Oparcie się w ewaluacji na zewnętrznych ekspertach pozwoliło na uzyskanie zewnętrznej i obiektywnej oceny warsztatów.

## **Zasady pomiaru**

Badania ewaluacyjna została przeprowadzona w schemacie podłużnym. Uczestnicy badania wypełniali ankietę na miesiąc przed warsztatami (fala pierwsza badania), bezpośrednio po warsztatach (fala druga badania) oraz na miesiąc po warsztatach (fala trzecia badania). Pomiar podłużny umożliwia sprawdzenie, w jaki sposób warsztaty wpłynęły długofalowo na zmianę postaw ich uczestników. Za przeprowadzenie badania w fali pierwszej i trzeciej odpowiedzialni byli nauczyciele klas, które brały udział w warsztatach. Za przeprowadzenie drugiej fali badania odpowiedzialni byli członkowie Centrum Żydowskiego w Oświęcimiu.

## **Realizacja pomiaru**

W badaniach ewaluacyjnych wzięło udział 860 respondentów z 27 różnych grup warsztatowych. Respondentami byli uczniowie szkół ponadpodstawowych: gimnazjów (2 grupy), szkół zawodowych (1 grupa), techników (10 grup) i liceów (14 grup). Średnia wieku dla uczestników badania wynosiła 17,28 lat; 44,8% próby stanowili mężczyźni; 55,2% stanowiły kobiety.

Poniższa tabela zawiera informacje o liczbie osób, które wzięły udział w poszczególnych falach badania.

**Tabela 1 Liczba uczestników w poszczególnych falach badania**

Fala badania	1	2	3	1 & 2	2 & 3	1 & 3	1 & 2 & 3
Liczba osób	135	69	29	146	76	71	334

W większości dalszych analiz zostały uwzględnione osoby, które jednocześnie wzięły udział we wszystkich 3 falach badania ( $n=334$ ). Aby upewnić się, że taki dobór nie wpłynie na ostateczną ocenę efektywności badania, zostały wykonane dodatkowe analizy statystyczne, w których analizowaliśmy istotność zróżnicowania wyjściowych poziomów uprzedzeń pomiędzy poszczególnymi grupami respondentów. Różnice te okazały się nieistotne, co pozwala stwierdzić, że dalsze dokonywane analizy będą rzetelne. Jednocześnie liczba 334 respondentów pozwala na wykonywanie zdecydowanej większości statystyk wielozmiennowych, jakie zostały użyte do oceny skuteczności warsztatów (Tabachnick & Fidell, 2007)

## Miary użyte w badaniu

Ankieta ewaluacyjna przygotowana została przez badaczy z Centrum Badań nad Uprzedzeniami Uniwersytetu Warszawskiego, dr. Michała Bilewicza i Adriana Wójcika. Przy jej konstrukcji oparto się przede wszystkim na miarach uprzedzeń i rasizmu mierzących reakcję emocjonalną wobec członków grup mniejszościowych, chęć wchodzenia z nimi w kontakt społeczny oraz o postrzegane podobieństwo Polaków do przedstawicieli grup mniejszościowych. Dodatkowo, ankieta została uzupełniona o narzędzia do pomiaru postaw, które nie służą bezpośrednio do pomiaru uprzedzeń, czy też postaw wobec dyskryminacji, ale mogą być użyte jako zmienne wyjaśniające uprzedzenia rasowe oraz dynamikę ich zmian podczas warsztatów.

O wyborze takich narzędzi i odstępstwie od części pierwotnych założeń badania zdecydowały następujące względy:

- Oparcie się na wystandaryzowanych miarach postaw uprzedzeń, a nie na tworzonych od podstaw autorskich narzędziach pozwala na odniesienie uzyskanych wyników do innych przeprowadzonych już badań nad rasizmem i uprzedzeniami.
- Ze względu na kontekst przeprowadzania warsztatów, zwłaszcza poprzedzającą je wyzytę w obozie KL-Auschwitz, kluczowym wydało się nam uzupełnienie kwestionariusza o pomiar samopoczucia uczestników warsztatu, jak również o miarę ewentualnego stresu

traumatycznego związanego z wizytą w obozie. Umożliwia to monitorowanie, na ile wizyta w obozie wywołała silną reakcję emocjonalną uczestników. W przypadku jej wystąpienia umożliwi to w przyszłych edycjach warsztatów na takie ich poprowadzenie, by wyeliminować negatywne następstwa wizyty w KL Auschwitz.

- Umieszczenie w kwestionariuszu miar dotyczących uogólnionych postaw wobec historii, takich jak przekonanie o martyrologii grupy własnej, czy wyjątkowości Holocaustu wynikało ze szczególnego kontekstu przeprowadzania warsztatu. Narzędzia te były wykorzystywane już w innych polskich i międzynarodowych projektach dotyczących relacji między grupami, które łączy trudna historia. Jednocześnie włączenie ich do ankiety ewaluacyjnej umożliwiło potencjalnie również znalezienie tych osób, dla których warsztaty przyniosły mniejszą niż ogólna zmianę postaw.

Użycie wystandaryzowanych narzędzi pozwoliło również na testowanie bardziej ogólnych modeli teoretycznych zmian postaw wobec mniejszości etnicznych oraz nie tylko ocenę skuteczności pojedynczej edycji warsztatów, ale również na opracowanie rekomendacji podwyższających skuteczność edycji przyszłych.

Lista narzędzi użytych w badaniu jest zamieszczona poniżej. W przypadku wystandaryzowanych narzędzi używanych we wcześniejszych badaniach przez innych badaczy, zostały podane odnośniki bibliograficzne umożliwiające ich identyfikację. W indeksie górnym umieszczonym przy poszczególnych miarach zawarta została informacja, w której fali badania (pierwszej, drugiej lub trzeciej) zostało użyte dane narzędzie.

#### **Narzędzia do pomiaru uprzedzeń wobec grup mniejszościowych:**

- Skala Dystansu Społecznego (Bogardus, 1925)<sup>1, 2, 3</sup> - skala mierzy akceptację przedstawicieli grup mniejszościowych w różnych kontekstach społecznych - miejscu pracy, miejscu zamieszkania oraz jako potencjalnego członka rodziny.
- Miara postrzeganego podobieństwa do członków grupy obcej<sup>1, 2, 3</sup> – skala mierzy to, na ile członkowie grup obcych postrzegani są jako podobni do członków grupy własnej (Polaków).
- Termometr Uczuć<sup>1, 2, 3</sup> - narzędzie służące do pomiaru ogólnej reakcji emocjonalnej wobec przedstawicieli mniejszości

## Narzędzia do pomiaru predyktorów wyjaśniających uprzedzenia rasowe oraz dynamikę ich zmiany:

- Skala Pozytywnego i Negatywnego Afektu PANAS (Crawford & Henry, 2004)<sup>1, 2, 3</sup> – narzędzie służy do pomiaru chwilowego nastroju osób badanych.
- Skala Grupowej Martyrologii (Skarżyńska, Przybyła, & Wójcik, w druku)<sup>1, 2, 3</sup>- narzędzie mierzące przekonanie o wyjątkowości cierpienia grupy własnej w toku historii.
- Skala o Przekonaniu Wyjątkowości Holokaustu<sup>2,3</sup>- narzędzie mierzące przeświadczenie o tym, na ile Holokaust był zjawiskiem jednostkowym i wyjątkowym, a na ile stanowi przykład bardziej ogólnej kategorii zjawisk historycznych (ludobójstwa) i może być wyjaśniany ogólnymi procesami społecznymi. Skala jest autorską propozycją inspirowaną jednak badaniami nad rolą winy kolektywnej w relacjach historycznych (Michael J.A. Wohl & Branscombe, 2005).
- Skala Tożsamości Społecznej (Cameron, 2004)<sup>1</sup> - narzędzie mierzące istotność polskiej tożsamości narodowej dla osób badanych.
- Skala Badająca Poziom Stresu Post-traumatycznego (Hansen, 2010)<sup>3</sup> - narzędzie mierzące uogólnioną i nasiloną reakcję emocjonalną na wizytę w obozie KL Auschwitz.

## Scenariusz warsztatów

Wszystkie warsztaty przeprowadzone były według standardowego scenariusza na terenie Centrum Żydowskiego w Oświęcimiu przed dwóch trenerów. Czas trwania warsztatu to 120 minut. Standardowy przebieg warsztatów opisany jest poniżej.

Zajęcia rozpoczynały się projekcją filmu Niebieskoocy (Blue Eyed), który jest zapisem ćwiczenia antydyskryminacyjnego stworzonego pod koniec lat 60 XX w. przez amerykańską nauczycielkę Jane Elliott, aby oduczyć rasizmu dzieci w szkole podstawowej. W dokumencie, ćwiczenie zostaje przeprowadzone z udziałem dorosłych ochotników/czek, którzy zostają podzieleni na dwie grupy według kryterium koloru skóry. Przez kolejne kilka godzin grupa niebieskookich jest poniżana i dyskryminowana przez pozostałych uczestników. Celem filmu jest pokazanie mechanizmów dyskryminacji z perspektywy sprawców, adresatów oraz biernych świadków, którzy swoim milczeniem podtrzymują status quo.

Po filmie prowadzący rozpoczynali krótką dyskusję na temat pierwszych wrażeń i emocji po obejrzeniu dokumentu. Następnie klasa była dzielona na grupy 5-osobowe, które otrzymywały identyczne zestawy pytań do dyskusji:

- Jacy ludzie w Twoim otoczeniu mogą czuć się podobnie jak bohaterowie filmu?
- Czy byłeś/aś kiedyś świadkiem nietolerancji? Jaka to była sytuacja?
- Czy nietolerancja może być szkodliwa?
- Jak można zapobiegać nietolerancyjnym postawom i zachowaniom?
- Czy istnieje związek pomiędzy uczeniem się o tolerancji i poznawaniem historii Auschwitz?

Po przedyskutowaniu pytań w grupach następowała dyskusja całej klasy w dużym kole i dzielenie się przedstawicieli poszczególnych grup odpowiedziami.

Prowadzący moderowali dyskusję, zachęcając uczestników do wypowiedzi i podsumowując poszczególne odpowiedzi. Podczas dyskusji zwracano uwagę na omówienie przynależności do grup/kategorii, których członkowie/członkinie są najbardziej dotknięte dyskryminacją. Uczniowie proszeni byli o posługiwanie się konkretnymi przykładami z życia codziennego. W tym miejscu wprowadzane było pojęcie stereotypu oraz omawiany sposób jego transmisji poprzez język, media i kulturę. Prowadzący następnie przenosił dyskusję na poziom emocji osób, które doświadczają dyskryminacji, nawiązując do przykładów z dyskusji oraz sytuacji z obejrzanego filmu. W kolejnym etapie zajęć, uczestnicy wspólnie zastanawiali się nad mechanizmami rządzącymi relacjami w grupie, które ułatwiają lub utrudniają reakcje w sytuacji bycia świadkiem dyskryminacji. Ostatnią kwestią poruszaną w dyskusji było znaczenie miejsca byłego obozu koncentracyjnego i zagłady Auschwitz-Birkenau, którego powstanie było możliwe przede wszystkim poprzez społeczną akceptację dla rasizmu i antysemityzmu.

Jako podsumowanie zajęć uczniowie oglądali reklamę społeczną „Piaskownica”. Zrealizowany w ramach Europejskiego Roku Równych Szans dla Wszystkich w 2007 klip pokazuje dzieci bawiące się w basenie z kulkami, mówiące do siebie rasistowskim, homofobicznym i seksistowskim językiem <http://www.youtube.com/watch?v=KWc0qMkhFz0.wo>

Ze względu na cel warsztatów, tj. uogólnioną redukcję uprzedzeń, warto zwrócić uwagę, że kontekst, w którym odbywają się warsztaty może wzbudzać procesy i reakcje psychologiczne przyczyniające się

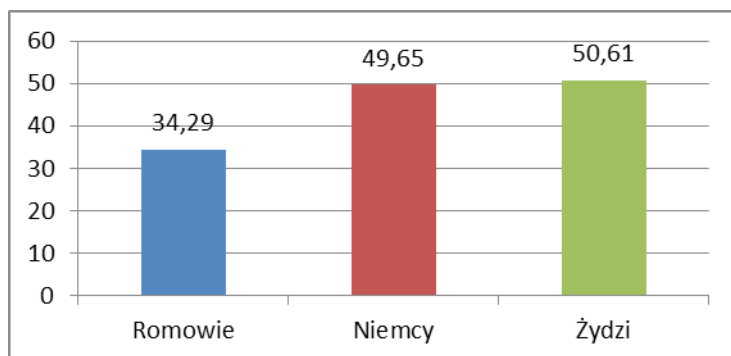
do podwyższonego poziomu uprzedzeń oraz większej zamkniętości grupowej. Pobyt w obozie KL Auschwitz powinien prowadzić do m.in. podwyższonych przekonań na temat martyrologii grupy własnej (Skarżyńska et al., w druku) czy lęku przed wyginięciem własnej grupy narodowej (Fritsche, Jonas, & Kessler, 2011; M. J. A. Wohl, Branscombe, & Reysen, 2010). Dodatkowo, jak pokazują badania dotyczące kontaktu między grupami o skonfliktowanej historii, oparcie takich spotkań na dyskusji o historii wzajemnych relacji prowadzi do powiększonego poziomu dystansu społecznego (Bilewicz, 2007). Można więc z dużym prawdopodobieństwem założyć, że warsztaty aby być skuteczne będą musiały zniwelować uprzedzenia pochodzące z dwóch różnych źródeł: (1) wstępnych uprzedzeń, z którymi uczniowie przychodzą na spotkania warsztatowe oraz (2) uprzedzeń wyindukowanych przez kontekst, w którym odbywają się warsztaty.

## Podstawowe wyniki

Analizy zostały przeprowadzone w taki sposób, aby porównać poziom deklarowanych uprzedzeń pomierzy 1 i 2 oraz 1 i 3 falą. O skuteczności warsztatów świadczyć będą takie wyniki, w których poziom uprzedzeń będzie niższy w 2 i 3 fali badania w porównaniu do fali pierwszej. Szczególnie ważne dla oceny skuteczności warsztatów będzie porównanie 1 i 3 fali badania, co umożliwi sprawdzenie, na ile trwały był efekt warsztatów.

## Termometr uczuć

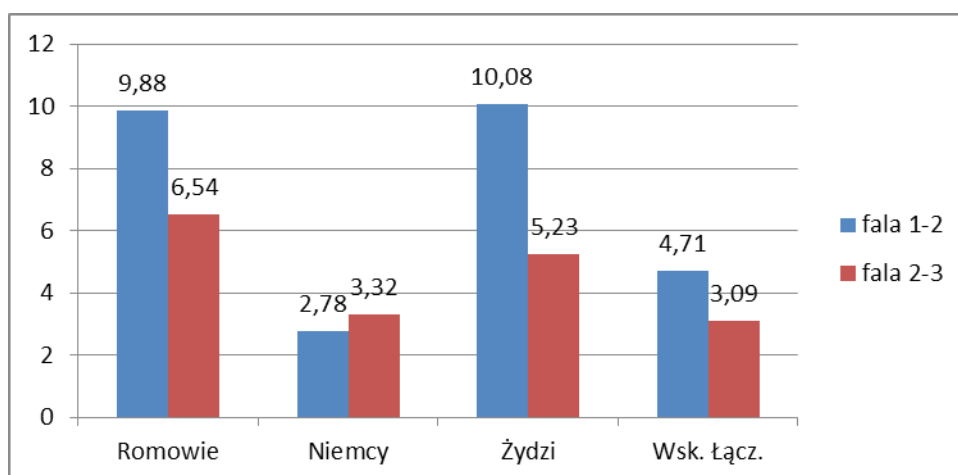
Pierwszą zmienną, której zmiana w czasie była analizowana, był termometr uczuć. Respondenci na 100 stopniowej skali mieli udzielić odpowiedzi na pytanie, jak bardzo pozytywne są ich uczucia wobec przedstawicieli trzech narodowości: Romów, Niemców oraz Żydów. Poziom wyjściowy uczuć przedstawia Rysunek 1. Wyniki wyższe oznaczały bardziej pozytywne postawy wobec danej grupy. Badani żywili najmniej pozytywne uczucia wobec Romów ( $M = 34,24$ ), bardziej pozytywnie oceniali natomiast Niemców i Żydów (odpowiednio  $M = 49,65$  i  $M = 50,61$ ). Różnice te były istotne statystycznie. Przeprowadzana analiza wariancji z powtarzanymi pomiarami dała rezultaty  $F(2, 1381) = 96,51$ ,  $p < 0,001$ ,  $\eta^2 = 0,13$ .



Rysunek 1 Termometr uczuć, fala pierwsza badania

Istotność wyników wynikała przede wszystkim z różnic w ocenie Romów i pozostałych grup społecznych. Warto tu zauważyć, że niskie deklarowane pozytywne uczucia względem Romów na tle innych grup społecznych są wynikiem stałym i stabilnym w polskich badaniach nad uprzedzeniami (Jasińska-Kania & Łodziński, 2009; Jasińska-Kania, 2001; Cisłak & Wójcik, 2011).

Aby sprawdzić, czy warsztaty były skuteczne w redukowaniu poziomu uprzedzeń, wyniki termometru uczuć dla wszystkich trzech nacji zostały uśrednione dla wszystkich trzech fal badania. Procedura taka jest możliwa, gdy pomiędzy wszystkimi wskaźnikami występuje silna interkorelacja. Tak było w tym przypadku. Przeprowadzona analiza czynnikowa wykazała, że za odpowiedzi na pytanie o pozytywny stosunek do Romów, Niemców i Żydów odpowiada 1 czynnik, wyjaśniający odpowiednio: 67 (1 fala), 71 (2 fala) i 72 (3 fala) procent wariacji. Poniższy wykres pokazuje zmiany w termometrze uczuć pomiędzy falami 1 i 2 oraz 1 i 3 dla wskaźnika łączonego oraz dla poszczególnych narodowości Rysunek 2:



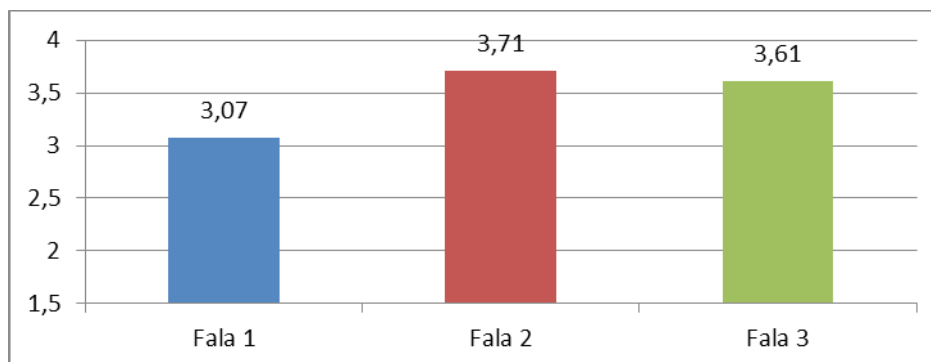
Rysunek 2 Zmiana poziomu termometru uczuć dla wskaźnika łączonego i poszczególnych nacji pomiędzy falami badania



Wyniki wskazują, że uśredniony wynik termometru uczuć uległ podwyższeniu pomiędzy poszczególnymi falami badania. Wynik ten był istotny statystycznie. Przeprowadzona analiza wariancji z powtarzanimi pomiarami dała rezultaty  $F(2, 642) = 12,60$ ,  $p < 0,001$ ,  $\eta^2 = 0,04$ . Za istotność tej różnicy odpowiada przede wszystkim przyrost pozytywnej oceny pomiędzy 1 i 2 oraz 1 i 3 falą badania. Warsztaty przyczyniły się do istotnego zwiększenia pozytywności uczuć wobec przedstawicieli innych nacji, przy czym zmiana ta okazała się utrzymywać w czasie podczas trzeciej fali badania przeprowadzonej w miesiąc po warsztatach. Różnice w poziomach termometru uczuć między 2 i 3 falą badania były nieistotne. Dodatkowo za istotność różnicy wydaje się w największym stopniu odpowiadać zmiana w pozytywności uczuć deklarowanych wobec Żydów i Romów. Pozytywność uczuć żywionych względem Niemców uległa poprawie w tylko niewielkim stopniu. Wynik ten daje się wytłumaczyć kontekstem przeprowadzenia samego badania w miejscu obciążonym historycznie, które automatycznie pobudza do negatywnego myślenia o narodzie niemieckim (Kucia, 2011). Warto jednak zauważyć, że nawet i w przypadku Niemców mamy do czynienia z przyrostem pozytywnych emocji żywionych względem nich.

### Postrzegane podobieństwo

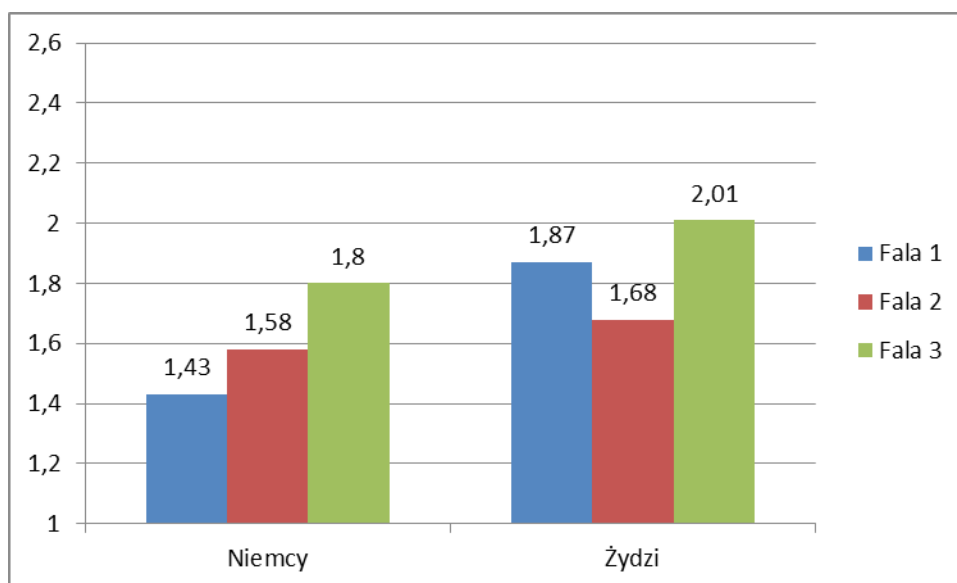
Drugim wskaźnikiem deklarowanych uprzedzeń było postrzegane podobieństwo do przedstawicieli innych grup etnicznych, w tym przypadku do Niemców i Żydów. Respondenci na 7 stopniowej skali (minimum = 1, maksimum = 7) mieli udzielić odpowiedzi na pytania, na ile czują się podobni do przedstawicieli podanych nacji, czy mają z nimi wspólne zainteresowania oraz doświadczenia. Skala składała się z 6 pytań (por Aneks A). Analiza jej struktury czynnikowej wykazała, że uprawnione jest uśrednienie pozycji z odpowiedzi na poszczególne pytania skali w zagregowany wskaźnik. Powstał on przez uśrednienie odpowiedzi na poszczególne pytania w poszczególnych fazach badania. Poniżej zawarte są wartości uśrednionego wskaźnika podobieństwa dla poszczególnych fal badania. Wyższe wartości skali oznaczają wyższe uogólnione podobieństwo do poszczególnych grup.



Przeprowadzona analiza wariancji z powtórzonym pomiarem pokazała, że różnice średnich w poszczególnych falach badania są od siebie statystycznie istotne –  $F(2, 640) = 38,89, p < 0,001, \eta^2 = 0,11$ . Za istotność tę odpowiadała przede wszystkim różnica w poziomach średnich pomiędzy pomiarem 1 i 2 oraz pomiarem 1 i 3. Nieistotna natomiast okazała się różnica pomiędzy średnimi w fali drugiej i trzeciej badania. Wyniki wskazują więc, że postrzegane podobieństwo do przedstawicieli grupy obcej uległo podwyższeniu wskutek interwencji warsztatowej, oraz że wynik ten utrzymał się w miesiąc po zakończeniu warsztatu.

### Dystans społeczny wobec Niemców i Żydów

Ostatnim wskaźnikiem, który miał służyć ocenie skuteczności warsztatu był dystans społeczny mierzony wobec przedstawicieli narodowości niemieckiej oraz żydowskiej. Respondenci odpowiadali na serię 3 pytań dotyczących dwóch narodowości – Niemców i Żydów – na siedmiostopniowej skali<sup>1</sup>. Średnie miary dystansu mierzone w poszczególnych falach badania pokazuje Rysunek 3. Warto tu zwrócić uwagę na to, że deklarowane poziomy dystansu są raczej niskie i plasują się zdecydowanie poniżej punktu środkowego skali, tj. wartości 3.



Rysunek 3 Średnie dystansu społecznego w poszczególnych falach badania

Analiza wariancji z powtarzaniem pomiaru pokazała, że zarówno w przypadku dystansu społecznego wobec Żydów, jak i wobec Niemców różnice średnich są istotne. W przypadku dystansu społecznego wobec Niemców wyniki testu F przyniosły następujące rezultaty –  $F(2, 640) = 9,95, p < 0,001, \eta^2 =$

<sup>1</sup> Skala zamieszczona w kwestionariuszu została zrekodowana w taki sposób, aby wyższy wynik na skali odpowiadał zwiększonemu poziomowi dystansu społecznego, tj. bardziej negatywnym postawom wobec członków innych narodowości. Wartość minimum dla tej stworzonej skali wynosiła 0, maksimum 6.

0,03. Istotna okazała się zarówno różnica pomiędzy falą 1 i 2, jak 1 i 3 badania. W przypadku dystansu społecznego wobec Żydów wyniki testu F wynosiły  $F(2, 640) = 10,05$ ,  $p < 0,001$ ,  $\eta^2 = 0,03$ . Za istotność całego wyniku odpowiadała przy tym różnica pomiędzy falą 2 i 3 badania. Nieistotna statystycznie okazała się natomiast różnica między falą badania 1 i 3. Oznacza to, że warsztat nie miał długofalowego wpływu na poziom deklarowanego dystansu społecznego wobec Żydów.

Wyniki wskazują więc, że poziom dystansu społecznego uległ podwyższeniu w perspektywie długookresowej wobec Niemców. Jednocześnie jednak nie zaobserwowano tego typu rezultatu dla Żydów. Warto jednak zauważyć, że siła zaobserwowanego efektu dla różnic w poziomie dystansu społecznego dla Niemców należy do efektów raczej słabych. Dodatkowo wybiórcze działanie warsztatów tylko na poziom dystansu społecznego wobec Niemców (a nie Żydów) sugeruje, że za wystąpienie tego efektu odpowiada przede wszystkim specyficzny kontekst przeprowadzenia badania.

### Wyznaczniki skuteczności warsztatu

Ogólna ocena skuteczności warsztatów została uzupełniona również o analizę, jacy konkretnie uczestnicy warsztatów okazali się być najbardziej podatni na ich oddziaływanie. Dla wszystkich omówionych powyżej wskaźników zostały utworzone zmienne wyrażające wielkość zmiany postaw pomiędzy trzecią i pierwszą falą pomiaru. Od wartości danej zmiennej w trzeciej fali badania odjęto jej wartość z fali pierwszej.

Następnie została wykonana seria analiz regresji, w której jako zmienne zależne zostały użyte tak utworzone zmienne. Jako predyktory zostały wykorzystane natomiast zmienne: płeć, przekonania o martyrologii grupowej, siła identyfikacji z Polską, przekonania o wyjątkowości Holokaustu oraz przekonanie o odpowiedzialności współczesnych Niemców za Holokaust. Dodatkowo w każdej analizie użyto jako predyktora wyjściowego poziomu danego wskaźnika uprzedzeń. Miało to na celu sprawdzenie, czy warsztaty działają lepiej wśród osób, które już przed nimi deklarowały niski poziom uprzedzeń, czy też trafiają raczej do osób, które rzeczywiście interwencji takiej wymagają. Analiza została przeprowadzona wyłącznie na osobach, które wypełniły kwestionariusz bezpośrednio po warsztatach (fala 2 badania), i o których możemy być pewni, że rzeczywiście wzięły w nich udział. Podsumowanie analiz zawiera Tabela 2

Tabela 2 Podsumowanie analiz regresji dla zmiany poziomu uprzedzeń pomiędzy 3 i 1 falą badania – standaryzowane współczynniki regresji

	Δ termometr	Δ podobieństwo	Δ dystans społeczny wobec Niemców	Δ dystans społeczny wobec Żydów
Płeć	0,04	0,09	-0,07	-0,07
Poziom wyjściowy zmiennej	-0,45***	-0,52***	-0,55***	-0,58***
Martyrologia grupowa	-0,08	-0,25***	0,10	0,15*
Siła identyfikacji z Polską	-0,10	0,00	0,03	0,03
Wyjątkowość Holokaustu	-,10	-0,15**	0,13*	0,12*
Odpowiedzialność współczesnych Niemców	-,18**	-0,16**	0,33***	0,17**
R <sup>2</sup>	0,17	0,25	0,28	0,25

\* p < 0,05; \*\* p < 0,01; \*\*\* p < 0,001. Zależności istotne zostały wyróżnione na żółto. Płeć zakodowana jako 1 dla mężczyzn i 2 dla kobiet.

Analizy pokazały, że zdecydowanie najsilniejszymi predyktorami skuteczności warsztatu dla poszczególnych osób jest ich wyjściowy poziom uprzedzeń. Poszczególne zmienne zachowują się tutaj w odmienny sposób. Jeżeli chodzi o miary postrzeganego podobieństwa oraz termometru uczuć, to warsztaty są szczególnie skuteczne wobec osób, które deklarowały niski poziom wyjściowy w pierwszej fali badania. Tutaj warsztaty okazują się trafiać szczególnie do osób „nieprzekonanych”, które początkowo nie lubiły przedstawicieli innych nacji. Inaczej zachowuje się dystans społeczny, jego przyrost jest zauważalny zwłaszcza wśród osób, które w pierwszej fazie badania deklarowały niskie poziomy dystansu społecznego.

Warsztaty były również mniej skuteczne wobec osób, które częściej postrzegały historię Polski w kategoriach martyrologicznych. Jest to spójne z dotychczasowymi wynikami badań, które wskazują, że jednym z mechanizmów generujących polskie uprzedzenia jest symboliczna rywalizacja w cierpieniu o status głównej ofiary historii, zwłaszcza w odniesieniu do II Wojny Światowej (Skarżyńska et al., w druku; Krzemiński, 2004; Cała, 2000). Podobnie, przekonanie o tym, że Holocaust był zjawiskiem wyjątkowym wpływa negatywnie na skuteczność warsztatów. Możliwe wytłumaczenie jest takie, że w osobach, które uważają Holocaust za zjawisko wyjątkowe, trudno jest wzbudzić podobieństwo do Niemców albo zredukować wobec nich poziom dystansu społecznego. Przekonanie o wyjątkowości Holocaustu powinno bowiem prowadzić również do przekonania o wyjątkowości charakteru jego sprawców. Podobnie, czynnikiem osłabiającym skuteczność warsztatów jest przekonanie o tym, że współcześni Niemcy odpowiadają za czyny swoich przodków. Podwyższony poziom tego przekonania prowadził do osłabienia skuteczności warsztatów na wszystkich czterech wymiarach. Prawdopodobnie związane jest to też z podwyższonym poziomem bytowości grupowej, tj. ogólnego przekonaniu o tym, że grupy społeczne charakteryzują się wysoką spójnością, a ich członkowie działają przede wszystkim jako reprezentaci większej zbiorowości (Yzerbyt, Corneille, & Estrada, 2001). Przekonanie takie jest silnie powiązane z uogólnionymi uprzedzeniami.

## **Podsumowanie**

Ewaluacja warsztatów pokazała, że są one skuteczne na 2 z 4 ocenianych wymiarów skuteczności. Uczestnicy warsztatów postrzegali członków innych grup społecznych jako bardziej podobnych do siebie, żywili wobec nich również bardziej pozytywne emocje. W przypadku 1 wymiaru, deklarowanego dystansu społecznego wobec Żydów, warsztaty nie przyniosły rezultatu ani negatywnego ani pozytywnego. W przypadku 1 wymiaru – deklarowanego dystansu społecznego

wobec Niemców – zaobserwowano niewielki wzrost poziomu uprzedzeń. Prawdopodobnie efekt ten brał się ze specyficznego kontekstu, w jakim odbywały się same warsztaty.

Całościowo należy zaznaczyć, że ewaluacja warsztatów przyniosła efekty raczej pozytywne. Większość wskaźników pokazała spadek poziomu uprzedzeń po przeprowadzonych warsztatach. Jednocześnie udało się zidentyfikować, jakie zestawy poglądów utrudniają szczególnie pełną skuteczność warsztatów. Należą do nich takie czynniki, jak: przekonanie o wyjątkowości martyrologicznej historii Polski; przekonanie o wyjątkowości Holokaustu jako zjawiska, które nie ma swojego odpowiednika w dotychczasowej historii; przekonanie o ciągłości odpowiedzialności Niemców za czyny popełnione przez ich przodków. Uwzględnienie w przyszłych edycjach warsztatów tych wyników, przeciwdziałanie poglądom tego typu przyczynić się do zwiększenia skuteczności warsztatów.

## Bibliografia

- Bilewicz, M. (2007). History as an Obstacle: Impact of Temporal-Based Social Categorizations on Polish-Jewish Intergroup Contact. *Group Processes Intergroup Relations*, 10(4), 551–563.
- Bogardus, E. (1925). Social Distance and Its Origins. *Journal of Applied Sociology*, (9), 216–226.
- Cała, A. (2000). Kształtowanie się polskiej i żydowskiej wizji martyrologicznej po II wojnie światowej. *Przełqd Socjologiczny*, (2), 167–180.
- Cameron, J. (2004). A Three-Factor Model of Social Identity. *Self and Identity*, 3(3), 239–262.  
doi:10.1080/13576500444000047
- Cisłak, A., & Wójcik, A. (2011). Jasna strona uprawomocnienia systemu. W M. Kofta & M. Bilewicz (red.), *Wobec obcych. Zagrożenia psychologiczne a stosunki międzygrupowe* (ss. 103–114). Warszawa: Wydawnictwo Naukowe PWN.
- Crawford, J. R., & Henry, J. D. (2004). The Positive and Negative Affect Schedule (PANAS): Construct validity, measurement properties and normative data in a large non-clinical sample. *British Journal of Clinical Psychology*, 43(3), 245–265. doi:10.1348/0144665031752934
- Fritsche, I., Jonas, E., & Kessler, T. (2011). Collective Reactions to Threat: Implications for Intergroup Conflict and for Solving Societal Crises. *Social Issues and Policy Review*, 5(1), 101–136.  
doi:10.1111/j.1751-2409.2011.01027.x
- Hansen, M. (2010). PTSD-8: A Short PTSD Inventory. *Clinical Practice & Epidemiology in Mental Health*, 5(1), 101–108. doi:10.2174/1745017901006010101
- Jasińska-Kania, A. (2001). *Trudne sąsiedztwa. Z socjologii konfliktów narodowościowych*. Warszawa: Scholar.
- Jasińska-Kania, A., & Łodziński, S. (2009). *Obszary i formy wykluczenia etnicznego w Polsce*. Warszawa: Scholar.

- Krzemiński, I. (2004). Polacy i Ukraińcy o swych narodach, o cierpieniu w czasie wojny i o Zagładzie Żydów. W I. Krzemiński (red.), *Antysemityzm w Polsce i na Ukrainie* (ss. 108–161). Warszawa: Wydawnictwo Naukowe SCHOLAR.
- Kucia, M. (Red.). (2011). *Antysemityzm, Holokaust, Auschwitz w badaniach społecznych*. Kraków: Wydawn. Uniwersytetu Jagiellonskiego.
- Skarżyńska, K., Przybyła, K., & Wójcik, A. (w druku). Grupowa martyrologia: psychologiczne źródła i konsekwencje. *Psychologia społeczna*.
- Tabachnick, B., & Fidell, L. (2007). *Using Multivariate Statistics* (5. wyd.). Boston, New York, San Francisco, Mexico City, Montreal, Toronto, London, Madrid, Munich, Paris, Hong Kong, Singapore, Tokyo, Cape Town, Sydney: Pearson Education Inc.
- Wohl, M. J. A., Branscombe, N. R., & Reysen, S. (2010). Perceiving Your Group's Future to Be in Jeopardy: Extinction Threat Induces Collective Angst and the Desire to Strengthen the Ingroup. *Personality and Social Psychology Bulletin*, 36(7), 898–910.  
doi:10.1177/0146167210372505
- Wohl, Michael J.A., & Branscombe, N. R. (2005). Forgiveness and Collective Guilt Assignment to Historical Perpetrator Groups Depend on Level of Social Category Inclusiveness. *Journal of Personality and Social Psychology*, 88, 288–303.
- Yzerbyt, V., Corneille, O., & Estrada, C. (2001). The Interplay of Subjective Essentialism and Entitativity in the Formation of Stereotypes. *Personality and Social Psychology Review*, 5(2), 141–155. doi:10.1207/S15327957PSPR0502\_5